

SL Efficient™
PT5, PT10, PT15, RV5, RV10

Montavimo instrukcija

Sprendimai saulės energetikai

SL Efficient™ konstrukcija, skirta PV elementų montavimui ant plokščių stogų.

A. Pagrindiniai konstrukcijos pranašumai:

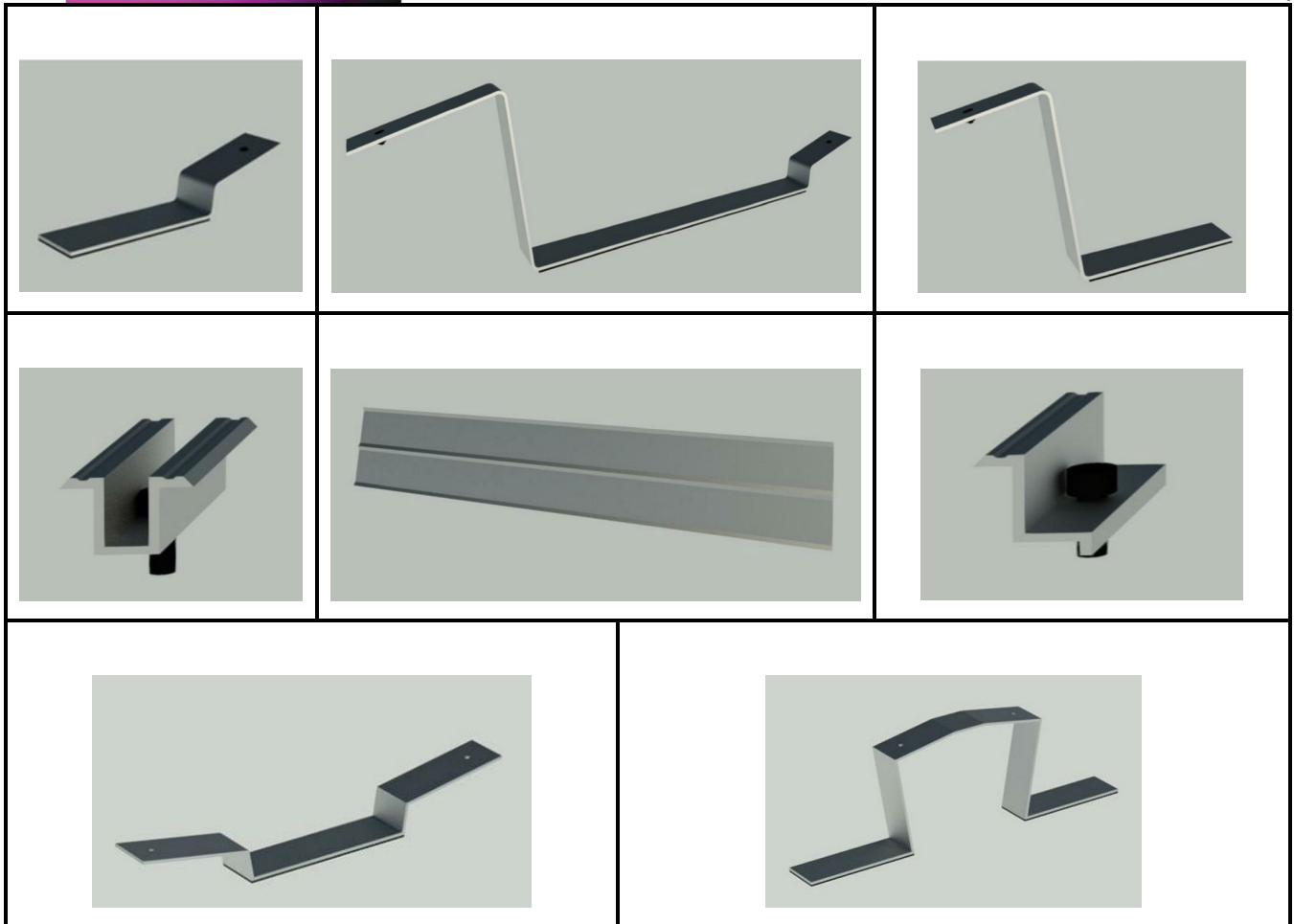
- Pagaminta iš aliuminio, yra lengva, surenkama be intervencijos į stogo dangą, užtikrina aukštą montavimo darbų našumą, patogų transportavimą.
- Konstrukcijoje naudojama labai mažai komponentų (sąrašas ir vizualizacijos: apačioje, C dalyje). Tai labai efektyvina montuotojų darbą, mažina apskaitomų/administruojamų komponentų skaičių, mažina klaidos tikimybę projektuojant ar užsakant konstrukciją. Konstrukcija pagaminta iš gamtą tausojančių, natūralių ir perdirbamų medžiagų: aliuminio (konstrukcinė dalis ir tvirtinančioji dalis), veltinio (izioliuojanti nuo karščio dalis).
- Sumontavus konstrukciją rezultate visi komponentai „susiriša“ tarpusavyje, užtikrindami saulės jėgainės stabilumą.

B. Paprasta surinkimo metodika:

1. Ant stogo susstatomi trys aliuminio jungiantieji komponentai (priekinis, vidurinis ir galinis). Aliuminio komponentų apačioje priklijuotas veltinis, apsaugantis stogą nuo kaitimo.
2. Aliuminio jungiantieji komponentai pritvirtinami balastu.
3. Ant aliuminio komponentų dedamas PV elementas.
4. PV elementas užfiksuojamas lengvai pritvirtinamais aliumininiais prispaudėjais-clamps'ais.
5. Pietinė konstrukcija uždengiama paprastai tvirtinama cinkuotos skardos vėjalente, rytų/vakarų konstrukcija vėjalente nedengiama.

C. Konstrukcijos sudedamosios dalys:

- Aliuminio jungiantieji komponentai pavaizduoti su pavadinimais žemiau. Komponentuose išgręžtos skylės laikikliams (pagalbinių laikiklių skylės pailgintos reguliavimui). Komponentų apačia padengta techninio veltinio sluoksniu.
- PV elemento prispaudėjai (clamps'ai), susidedantys iš: aliuminio spec. profilio ir nerūdyjančio plieno varžtų, kurie įsukami į aliuminio jungiamuosiuose komponentuose paruoštas skylės.
- Vėjalentės: iš cinkuotos skardos.

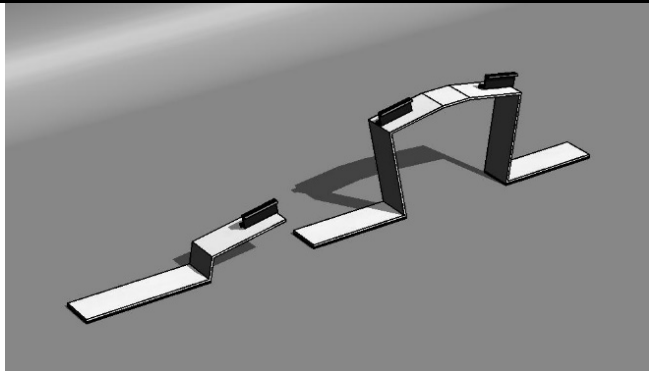


D. Pagrindiniai parametrai

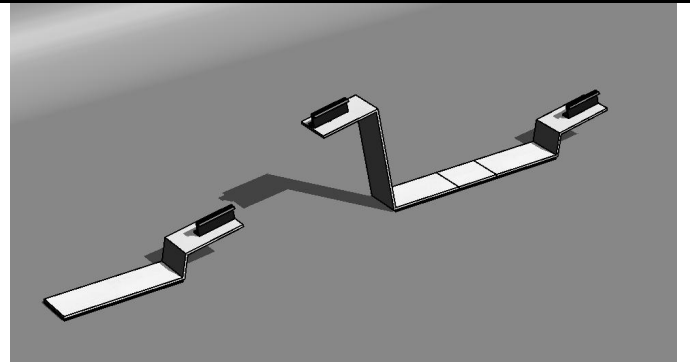
- Aliuminio dalys atitinka EN AW 6060 T63, EN AW 6063 T63
- Nerūdijančio plieno varžtų klasė A2-70
- Vėjo apkrova: iki 2,4 kN/m²
- Sniego apkrova: iki 1,6 kN/m²
- Montavimo kampas: 15 laipsnių.
- Draudimas: Produkto civilinė atsakomybė 50.000 EUR sumai.
- Pagaminta Lietuvoje
- □

Montavimo instrukcija

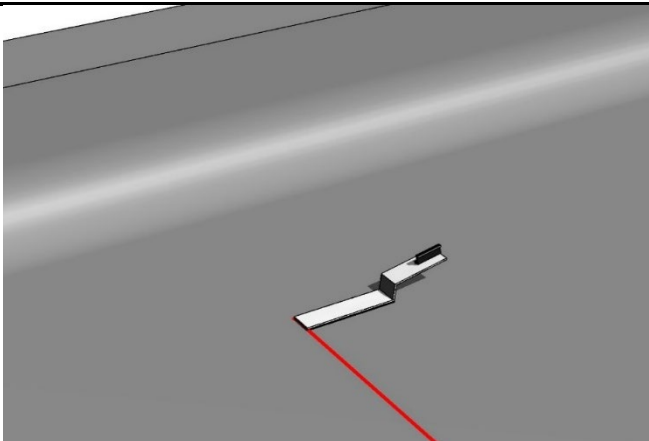
1. Užkėlus sistemą ant stogo pritvirtinkite kraštinius ir vidinius prispaudėjus į jiems skirtas skylės.



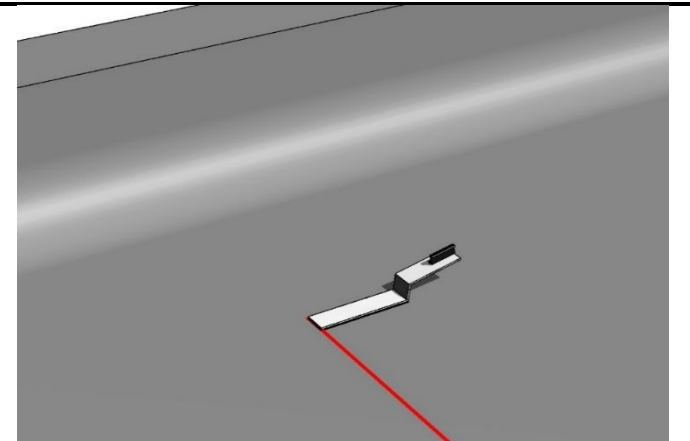
RV5, RV10



2. Atsižymėkite pirmos detalės vietą bei pradinę liniją nuo kurios pradėsite montavimą ant stogo dangos.

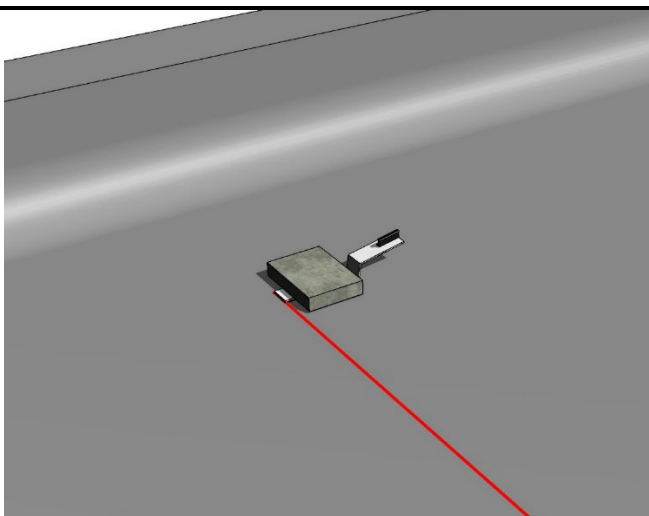


RV5, RV10

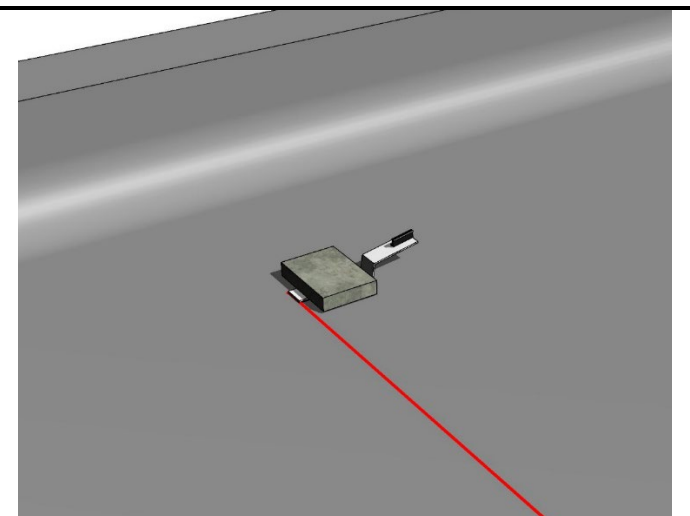


PT5, PT10, PT15

3. Numatytoje vietoje padėkite priekinį laikiklį ir jį prispauskite balasto bloku.

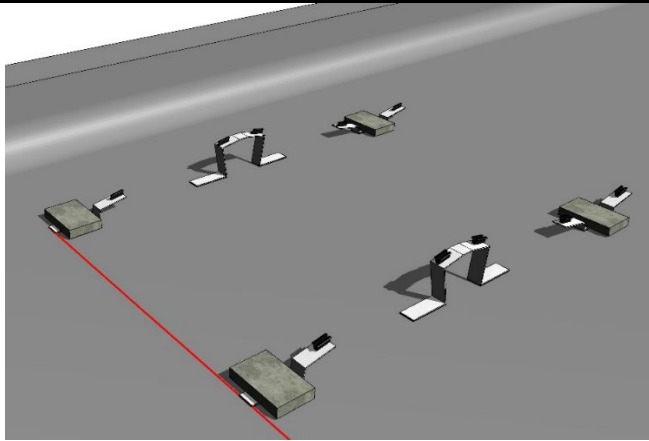


RV5, RV10

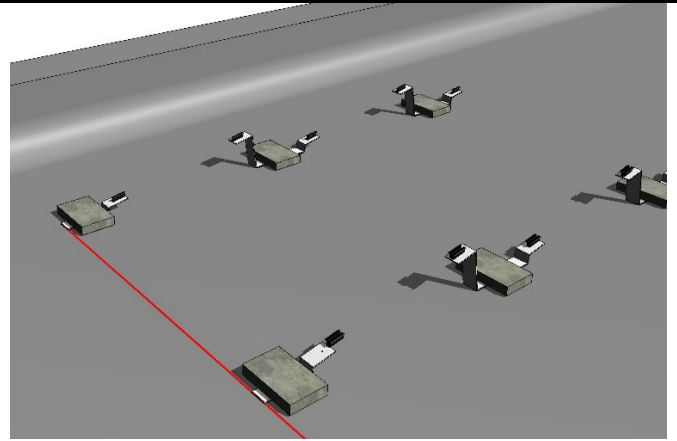


PT5, PT10, PT15

4. Išdėstykite laikiklius ant stogo pagal montuojamų modulių ilgį ir plotį.

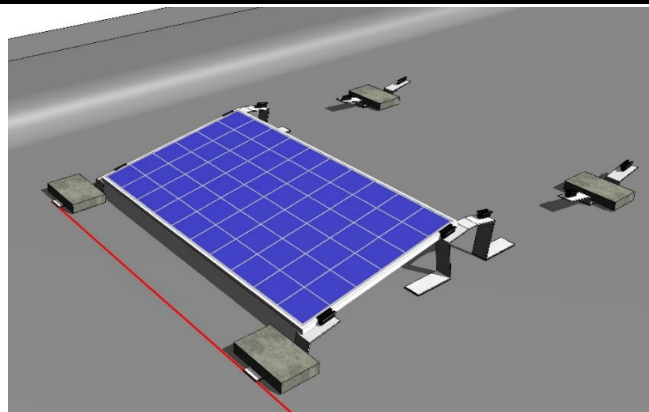


RV5, RV10

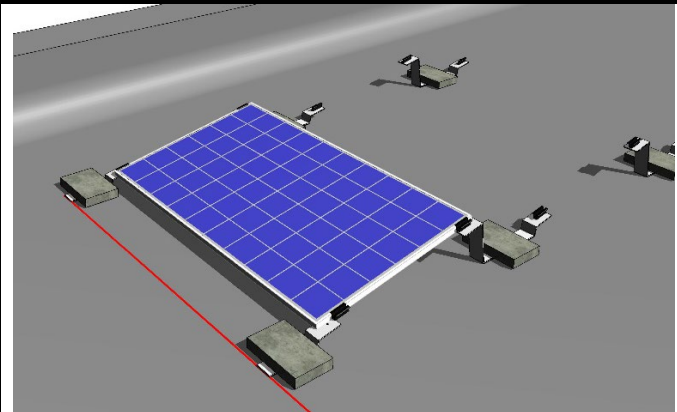


PT5, PT10, PT15

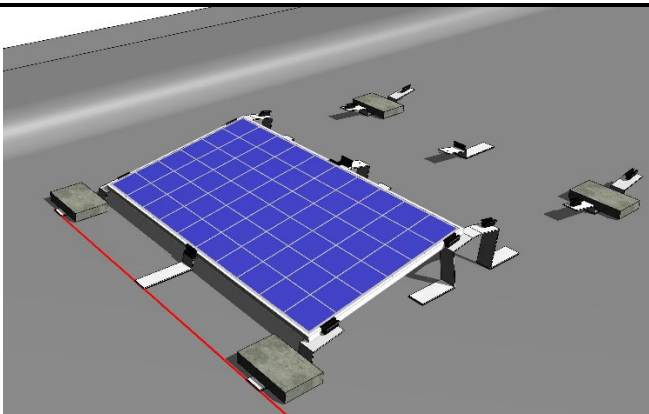
5. Uždėkite modulį ir prisukite prispaudėjais. Prispaudžiant reikia įsitikinti, kad laikikliai nepasislinkę į šonus ir lygiagretūs moduliui.



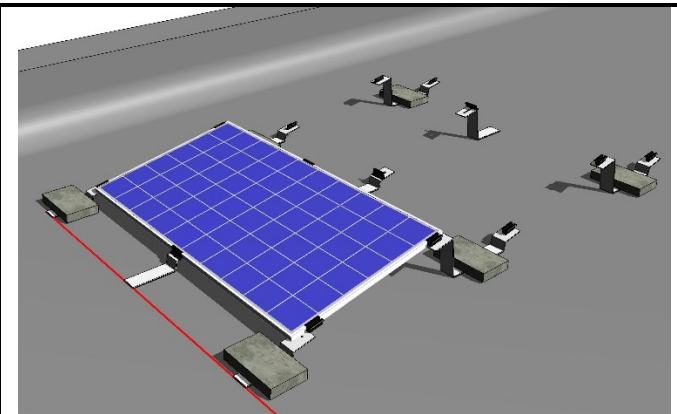
RV5, RV10



6. Vidurinių pagalbinių laikiklių montavimas vykdomas tiksliai pamatavus ir per modulio vidurį. Modulio svoris turi būti tolygiai paskirstytas ant visų trijų priekinių ir galinių laikiklių, esant reikalui būtina išsilyginti montavimo paviršių. Visi vidiniai laikikliai prisukami išoriniais prispaudėjais.

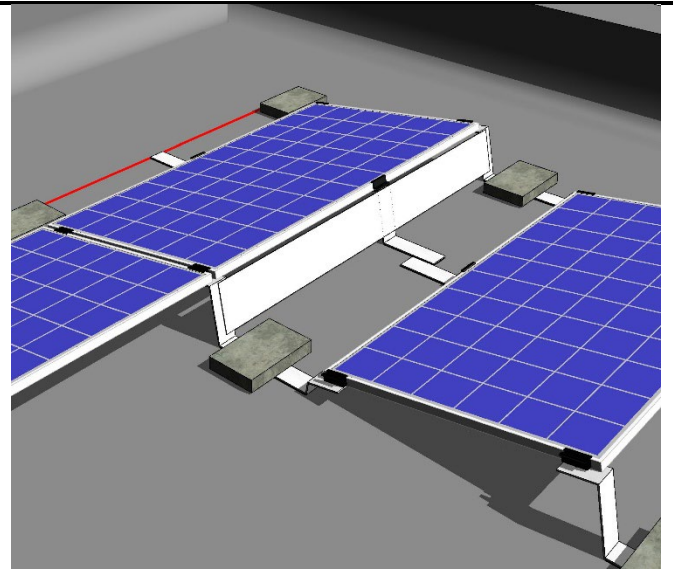


RV5, RV10



PT5, PT10, PT15

7. Pritvirtinus modulius pietinei sistemai modulio gale prisukama vėjalentė, rytų/vakarų sistemoje vėjalentė nėra naudojama.



PT5, PT10, PT15



Darbų sauga

Jei darbai tęsiasi kelias dienas, nerekomenduojama nakčiai palikti sistemos be pritvirtintų vėjalenčių ir pilnai neprispaustos balastu.

Visi darbai turi būti atliekami laikantis visų Šalyje galiojančių saugaus darbo taisyklių ir normų.